



PHILOSOPHIE ÉDUCATIVE DU SACRÉ-CŒUR

Le Don de Sophie...

Notre Appel vers le futur

COMMISSION INTERNATIONALE POUR L'ÉDUCATION

Lettre du Commission internationale pour l'éducation

12 décembre 2023

Chères Sœurs et partenaires de mission :

Nous tous, éducateurs et éducatrices du Sacré-Cœur, religieuses et partenaires de mission, reconnaissons que la vision qu'avait Sophie de l'éducation est un cadeau que nous avons reçu. La vision de Sophie nous incite à faire preuve d'une sensibilité contemplative et de respect pour la dignité humaine de chaque personne par l'intermédiaire de l'éducation. Nous pensons que l'éducation est inhérente à un processus d'humanisation et, par conséquent, est au cœur de notre mission de découvrir et de révéler l'Amour du Cœur de Jésus. Le Chapitre de 2016 a fait un appel à la rédaction d'une philosophie contemporaine de l'éducation du Sacré-Cœur. Nous offrons ce texte à tous ceux qui souhaitent vivre la vocation d'éducateur et d'éducatrices du Sacré-Cœur avec humilité et espérance.

Lorsque nous avons commencé notre travail en tant que commission, nous avons trouvé l'inspiration dans les *Constitutions* de la Société, en particulier dans la partie sur *Notre service d'Église*. Puis nous avons lu tous les documents originaux qui ont enrichi des générations d'éducateurs et éducatrices du Sacré-Cœur : le Plan d'Études, les documents des Chapitres, le document CIE de 1988, les essais et les conférences de Mère Stuart. Nous avons lu le travail d'éducation populaire et les documents produits par RedLAC et les autres réseaux d'écoles du Sacré-Cœur, ainsi que les documents de la

Société tels qu' *Être des artisans d'espérance dans notre monde béni et brisé*, les documents préparés pour le Chapitre spécial et le travail ultérieur des commissions internationales telles que la Commission Internationale de Planification.

Le Covid nous a mis au défi mais ne nous a jamais découragés. Grâce à la puissance de Zoom, nous avons pu organiser des réunions régionales avec l'Afrique, l'Europe, la région Phillipine Duchesne et l'ASIANZ. Au cours de ces sessions, nous avons utilisé une présentation PowerPoint commune qui donnait une vue d'ensemble de notre travail. Nous avons testé certaines de nos idées concernant la philosophie de l'éducation et de l'éducatrice du Sacré-Cœur et le profil de l'éducateur du Sacré-Cœur qui avait émergé. Nous avons écouté les échos et les opinions des participants. Nous avons également assisté à un certain nombre de réunions avant et pendant la pandémie, collaborant avec les laïcs et les RSCJ au niveau local et régional. Toutes ces conversations ont contribué à notre réflexion et à notre rédaction.

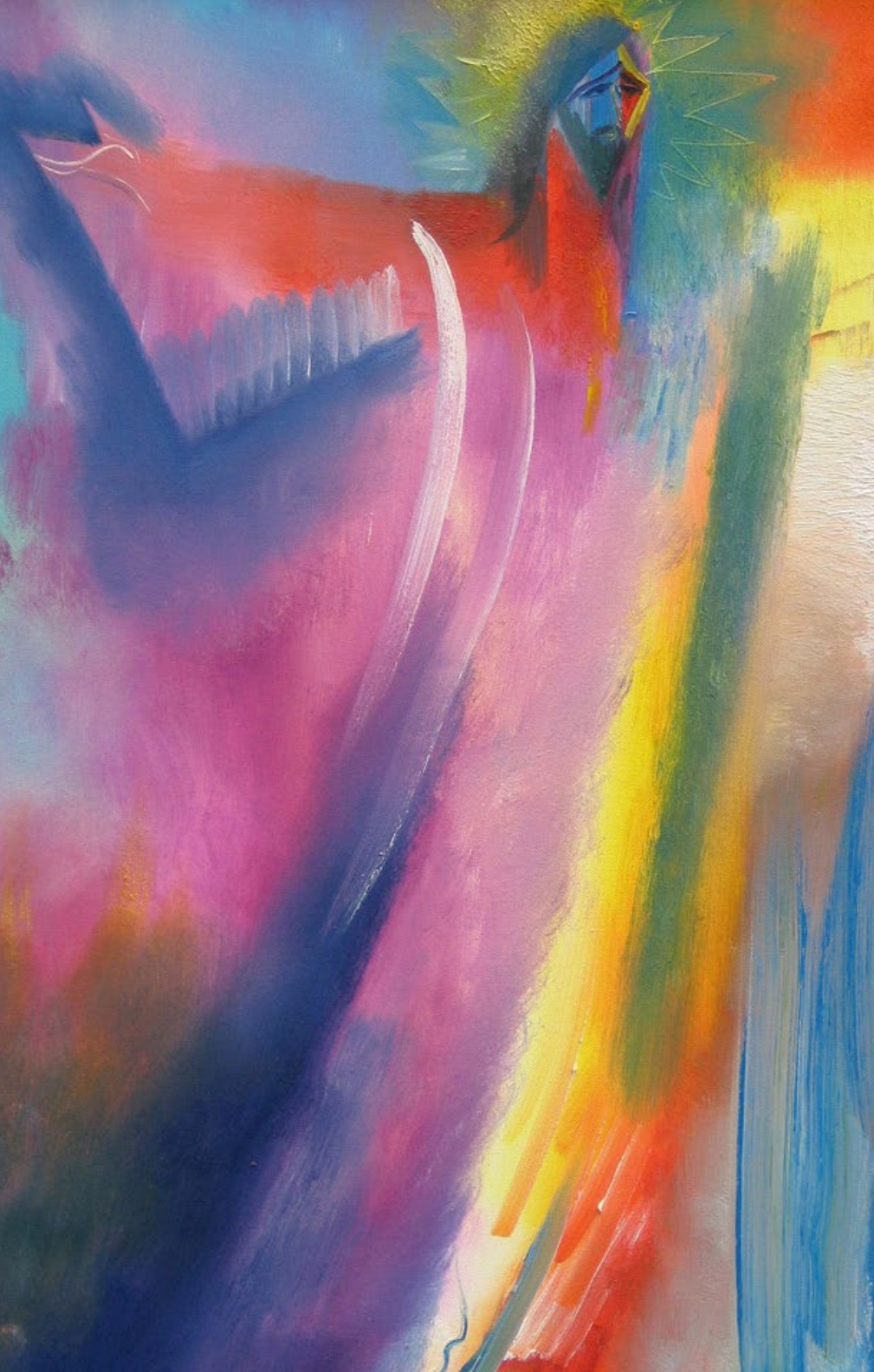
Tout au long du processus d'élaboration de cette philosophie de l'éducation, nous avons été constamment inspirés par l'appel à la synodalité. Nous avons fait l'expérience, dans notre prière et notre travail commun, de l'impulsion de l'Esprit Saint qui nous appelait. Nos réflexions et nos conversations ont renforcé le sentiment que l'Esprit et Sophie encourageaient d'une manière profonde le processus de discernement qui s'est finalement matérialisé dans ce document.

Nous espérons que l'esprit de ce document sera unificateur et nous inspirera tous alors que nous nous engageons dans la revitalisation de la Société du Sacré-Cœur pour le bien de la mission. Nous pensons qu'explorer la philosophie de l'éducation du Sacré-Cœur et, en même temps, sonder le potentiel des quatre priorités apostoliques aidera les religieuses et les partenaires de la mission à approfondir à la fois notre compréhension de la mission et notre capacité à la vivre.

Faisons une pause et, en silence, tournons-nous vers Marie, Mater Admirabilis, qui est le modèle des qualités mêmes que nous espérons incarner en tant qu'éducateurs et éducatrices du Sacré-Cœur inspirés par Marie, que nous construisons un monde qui reflète l'espoir du Christ pour l'humanité.

Unis dans le cœur du Christ,

Joséphine Basaula, RSCJ (RDC-Tchad)
Suzanne Cooke, RSCJ (USC)
Maria José Domínguez, RSCJ (ESP)
Urszula Głowacka, RSCJ (POL)
Eloisa Gómez, RSCJ (ARU)
Hilary Thompson, (ENW)
Mieko Uno, RSCJ (JPN)



Nous sommes envoyées par l'Église pour communiquer l'Amour du Cœur de Jésus. En Lui est la source de la croissance de la personne et le chemin vers la réconciliation entre tous. Nous le croyons et nous voulons l'annoncer.

(Constitutions de la Société du Sacré-Cœur #10)



Sainte Madeleine-Sophie a incarné cette conviction dans le service de l'éducation, surtout de la jeunesse. Fidèles à son inspiration et, comme elle, ouvertes aux situations nouvelles, nous faisons nôtre son désir :

- que chaque personne s'éveille à la vérité, à l'amour et à la liberté,
- qu'elle découvre le sens de sa vie et se donne aux autres,
- qu'elle apporte sa part créative dans la transformation du monde,
- qu'elle puisse rencontrer l'amour de Jésus,
- qu'elle s'engage dans une foi active

(Constitutions de la Société du Sacré-Cœur #11)

Introduction

Notre monde vit un moment historique paradoxal. Au milieu de possibilités extraordinaires qui offrent promesse et vie, nous sommes simultanément témoins d'inégalités, de souffrances et de violences. Réagissant à partir des profondeurs de notre relation avec le Christ et attentives à l'impulsion de l'Esprit, nous répondons à la réalité dans laquelle nous vivons en tant qu'éducateurs et éducatrices. *Notre expérience nous renvoie à une vérité plus profonde, celle de la solidarité.* Notre spiritualité nous pousse à la transformation par la contemplation du Cœur transpercé de Jésus dans les fractures et les potentialités de notre monde. Inspirées par les attitudes du Christ, nous sommes liées dans un effort commun.

Nous inspirant de notre tradition d'attention aux relations, nous désirons embrasser l'unité inhérente à notre humanité. Par l'éducation, nous cherchons à renforcer la collaboration avec d'autres groupes également engagés en faveur de la justice, la paix et l'intégrité de la création, et nous espérons aider à humaniser le tissu social et contribuer ainsi à la transformation du monde.

Nous considérons l'éducation comme un processus *d'humanisation*, enraciné dans l'Évangile et dans les intuitions éducatives de Madeleine Sophie Barat. L'éducation est une pratique intentionnelle qui génère l'apprentissage par l'expérience, l'encouragement et la découverte mutuelle. Ce processus de recherche de la vérité est intrinsèquement relationnel, dynamique, dialogique et réciproque. L'éducation conduit à la liberté parce qu'elle est un processus de formation intégrale qui répond à l'urgence de donner un sens à la vie et pousse les gens à construire la justice et la paix.

En tant qu'éducateurs et éducatrices, religieuses et partenaires du Sacré-Coeur, nous ancrons notre activité dans la vision de Sainte Madeleine Sophie Barat. Nous savons que sa recherche de sens et de vérité s'est ancrée dans sa relation avec le Christ, en qui et par qui elle a fait l'expérience de la tendresse et de la

chaleur de Dieu. C'est l'image du *Sacré-Cœur de Jésus* qui lui a fait comprendre au mieux la profondeur et la gratuité de l'amour de Dieu pour tous. Nous voyons le Christ ressuscité comme le rayonnement amoureux du Divin qui embrasse tout, qui s'étend sans limite, qui est totalement inclusif, inconditionnellement accueillant.

Inspirées par Sophie et par l'esprit de la Société du Sacré-Cœur exprimé dans les Constitutions, nous désirons faire preuve d'une sensibilité contemplative et d'un respect pour la dignité de chaque personne. Nous nous engageons à découvrir et à révéler l'amour de Dieu au cœur du monde par le service de l'éducation.

La qualité des relations est au cœur de notre vision et de notre pratique éducative car, à travers la dynamique du respect mutuel, chacun fait l'expérience d'être honoré en tant qu'être humain en qui réside l'Esprit. Éveiller en chacun cette connaissance de soi est un objectif important de l'éducation du Sacré-Cœur. L'expérience d'être aimé nourrit en chacun le sens de sa valeur personnelle, une profonde appréciation de la dignité humaine et de la valeur de la création. Cette perspective est essentielle au travail de transformation.

Ainsi, nous concevons notre processus méthodologique autour d'une vision critique du monde et de la conviction qu'une éducation formatrice répond à l'urgence de la vie. Nous voulons œuvrer à la transformation de notre monde en une communauté de justice et de paix, qui reflète la vision du Christ, son amour pour l'humanité et la création. Au XXI^e siècle, ce travail se traduit par une pratique éducative centrée sur chaque personne au sein d'une communauté, dans laquelle les éducateurs et éducatrices accompagnent les personnes dans le développement d'attitudes essentielles à une vie qui a un sens.

Philosophie de l'éducation du Sacré-Cœur

L'éducation... *un processus d'humanisation*

L'éducation est un service de relations étroites et de respect profond. Cet amour en action permet à la personne de développer ce qui est considéré comme le plus précieux pour devenir un être humain complet et authentique. L'expérience d'être aimé nourrit en chacun une profonde appréciation de la dignité humaine, la confiance d'être l'agent de sa propre croissance en tant qu'être humain et un sentiment de sa valeur personnelle. Ce processus d'humanisation se déroule au sein de la communauté dont les valeurs sont axées sur la solidarité, la compassion et la justice. Apprendre et vivre dans ce contexte renforce la capacité de la personne à travailler pour le bien commun. Cette perspective est essentielle au travail de transformation.

L'éducation... *une voie vers la transformation.*

La qualité des relations crée un espace caractérisé par l'éthique de la bienveillance et l'acceptation absolue de l'autre. Chacun reçoit et donne pour que tous puissent grandir ensemble. L'énergie créée de la dynamique des relations authentiques inspire les gens à construire des communautés engagées dans le bien commun de toute la création. Le système de valeurs de ces communautés conduit à une transformation caractérisée par le respect mutuel, la compassion et l'espoir.

L'éducation... *une pratique enracinée dans le silence*

Notre perspective en tant qu'éducateurs et éducatrices est formée par notre propre intériorité, notre relation avec l'Esprit et avec notre communauté. Nous ne pouvons pas développer cette perspective sans choisir de créer dans notre conscience l'espace et le temps nécessaires au silence. C'est dans le silence que commence l'écoute et c'est dans le silence que nous développons notre sensibilité au Mystère.

Nous valorisons le fait de prendre le temps de rentrer à l'intérieur de soi et de faire silence, car c'est à travers le silence que nous développons la capacité de discerner ce qui est essentiel et de devenir des personnes qui grandissent dans la vie intérieure. L'écoute générative nous permet d'être présents à l'autre, en tant qu'éducateurs/et éducatrices. La qualité de notre présence contribue à la profondeur des relations. Nous voulons que cette énergie de respect et d'amour reste au cœur de notre pratique éducative.

L'éducation... *l'art de la contemplation*

Au cœur de notre mission éducative se trouve l'intégration d'une approche contemplative du monde dans sa propre vie. Devenir des personnes d'intériorité est essentiel si nous voulons devenir pleinement humains. Le développement de l'intériorité nous invite à prendre le temps de nous arrêter et de prier.

Apprendre à s'éloigner pour voir la vie dans un contexte différent nous libère de la vie en surface. Ce regard contemplatif donne à la personne l'équilibre et la capacité de faire face aux crises et aux situations extrêmes.

“La gloire de Dieu, c'est l'être humain pleinement vivant. La vie de l'homme/
LA PERSONNE est la vision de Dieu”.

– Attribué à Saint Irénée

Philosophie de l'éducation du Sacré-Cœur

L'éducation... *formation à la réflexion et à la conscience critique*

Pour rester fidèles à notre intention en tant qu'éducateurs et éducatrices, nous aspirons à développer les intelligences multiples et à aider les gens à atteindre leur potentiel. Nous reconnaissons l'importance des capacités de raisonnement logique, de la compréhension, de la connaissance des émotions, de la créativité, de la pensée critique et de la résolution des conflits. Le développement de la capacité à penser de façon critique nécessite une formation intellectuelle qui favorise la pénétration de la pensée et la recherche. Les questions essentielles structurées autour du *comment* et du *pourquoi* permettent d'approfondir la capacité de réflexion des personnes ainsi que leur aptitude à gérer la complexité et l'incertitude. Une telle éducation permet aux individus de devenir des personnes capables de discernement.

L'éducation... *une pratique intentionnelle*

L'éducation est le processus de recherche de la vérité et de compréhension de l'humanité. La vérité est complexe et doit impliquer différentes perspectives. Pour que les gens découvrent le sens de leur vie et choisissent de participer de manière créative à l'effort commun de transformation du monde, ils doivent apprendre à apprécier et à honorer les points de vue d'autrui. En générant l'apprentissage par l'expérience, la stimulation et la découverte mutuelle, nous engageons tous les membres de la communauté dans des processus qui sont intrinsèquement relationnels, dynamiques, dialogiques et réciproques. La formation intégrale encourage les vertus et les habitudes essentielles pour vivre pleinement sa vie.

L'éducation... *à la recherche d'un horizon commun*

En tant qu'éducateurs et éducatrices, nous répondons aux réalités de notre contexte local en regardant vers l'horizon pour être *UN*. Notre conviction est qu'une éducation transformatrice répond à l'urgence de la vie et que l'humanité nous unit sur un chemin commun. Nous considérons l'éducation comme un dialogue et un partenariat avec des personnes dont beaucoup ont des croyances différentes, mais qui s'inspirent toutes d'un système de valeurs universel. Nous choisissons de participer à ce monde globalisé en croyant qu'il est conditionné par l'amour. Nous nous engageons à écouter profondément les cris de l'humanité et de toute la création et à y répondre par des actions de compassion, en privilégiant les plus fragiles et les plus vulnérables.

Dépasser les frontières pour servir tout le monde.

Nous nous sentons appelés au-delà des différences de nationalités, de langues et de traditions religieuses. Nous embrassons l'universalité de l'humanité. La réalité joue un rôle important dans notre pratique éducative. *L'amour en action* est un moyen par lequel tous font l'expérience d'être valorisés et d'avoir un objectif dans la vie. Ces éléments nous renseignent sur la vision de Sophie en matière d'éducation. Nous nous engageons à travailler à la transformation de notre monde, en reflétant la vision du Christ pour l'humanité et la création. Nous agissons avec espoir, courage et confiance parce que nous savons que la transformation est en fin de compte l'œuvre de l'Esprit de Dieu.

“C'est la direction de l'intention qui nous donne l'unité.
La direction de l'intention est le plus grand pouvoir dans
notre vie... nous sommes ce que sont nos intentions.
Nous vivons par nos pensées intentionnelles”.

- Janet Erskine Stuart, RSCJ



Dans la *Philosophie de l'éducation du Sacré-Cœur*, nous avons saisi les concepts essentiels qui fondent notre service en tant qu'éducateurs et éducatrices du Sacré-Cœur. Nous proposons ce profil comme une description de nos aspirations et de nos dispositions telles qu'elles peuvent être vécues au quotidien, compte tenu de notre caractère et de notre contexte.

Profil de l'éducateur ou de l'éducatrice du Sacré-Cœur

En tant qu'éducateurs et éducatrices du Sacré-Cœur, religieuses et laïcs, nous voulons vivre et manifester les attitudes et les sentiments du Cœur de Jésus dans notre monde.

Nous nous sentons responsables de transmettre et de renouveler l'héritage éducatif de Madeleine Sophie que nous avons reçu.

Quel que soit le domaine dans lequel nous travaillons, nous nous sentons membres d'une même Communauté, unis par une même spiritualité et un même objectif : faire connaître l'amour du Cœur de Jésus.

Ces six appels sont essentiels pour les éducateurs / éducatrices du Sacré-Cœur :

UNE. *Être des personnes intégrées et authentiques*

Nous aspirons à vivre les valeurs humaines et nous prêtons attention à notre propre formation et à notre croissance dans la foi.

Nous pensons qu'il est important de développer la capacité d'écoute et de dialogue, d'être patient et proche des autres, de faire preuve d'autocritique dans notre travail éducatif et d'être prêts à apprendre et à changer.

Nous intégrons dans nos pratiques la cohérence, la responsabilité dans notre travail, en faisant preuve de respect et de confiance mutuels.

Nous voulons vivre ouverts à la réflexion, à l'admiration, à la vie intérieure et au Mystère.

DEUX. *Être des personnes à vocation éducative*

Nous valorisons et promouvons la centralité de la personne et sa croissance dans toutes les dimensions : affective, spirituelle, physique, intellectuelle et sociopolitique.

Nous faisons attention à la croissance de chaque personne, nous l'accompagnons et l'aidons à développer ses dons, ses talents et ses capacités.

Nous voulons avoir une vision large qui se concentre davantage sur le processus plutôt que sur les résultats immédiats, encourageant l'effort et l'appréciation du travail bien fait.

Nous créons un environnement communautaire et accueillant et nous encourageons le discernement.

TROIS. *Être des personnes qui vivent l'éducation comme un processus d'interaction avec le monde*

Nous faisons attention aux appels du monde à travers l'interaction et le dialogue dans le contexte socioculturel.

Nous analysons la réalité actuelle. Nous voulons nous ouvrir au changement et donner la priorité à la Justice, à la Paix et à l'Intégrité de la Création (JPIC).

Nous « cherchons de plus en plus à être présentes dans les périphéries et là où la vie le réclame ». (P. 22, Chapitre général 2016)

Nous désirons connaître la Société du Sacré-Cœur et ses priorités apostoliques, tant au niveau local qu'international.

“Aujourd’hui, plus que jamais, les personnes ont besoin de s’intérioriser, d’apprendre à être les auteurs de leur propre vie, avec un axe personnel qui les soutient et les unifie en tant qu’êtres de valeur, uniques, non duplicables, avec des objectifs clairs et nobles qui les motivent et les encouragent à devenir ce qu’elles sont appelées à être”.

– Attribué à Sainte Madeleine Sophie Barat, 1830

QUATRE.

Être des personnes engagées dans la formation continue

Nous veillons à notre formation continue pour être compétents dans notre service d'éducation.

Nous visons à approfondir notre compréhension de la pédagogie du Sacré-Cœur en élargissant notre méthodologie. Nous espérons utiliser les outils les plus efficaces et les processus d'évaluation dans notre pratique éducative.

Nous voulons apprendre de nouvelles façons d'enseigner, de guider et d'accompagner les personnes avec lesquelles nous travaillons.

Nous avons l'intention d'encourager la coopération, l'échange et l'engagement actif.

Nous savons que nous devons tenir compte à la fois de notre réalité locale et du contexte de la communauté mondiale.

Nous voulons approfondir notre vie intérieure et notre spiritualité du Sacré-Cœur avec l'espoir de témoigner à travers nos vies du Dieu de la Vie.

Nous souhaitons apprendre à voir le monde, où que nous soyons, du point de vue des plus vulnérables.

CINQ.

Être des personnes qui travaillent en équipe

Nous souhaitons que notre mode de relation dans une équipe soit marqué par la réciprocité. Nous voulons travailler de manière coordonnée, en faisant preuve d'appréciation et d'humilité.

Nous apprécions les attitudes de solidarité, d'altruisme et de générosité, et nous pensons que de telles attitudes créent une synergie entre tous.

Nous nous engageons dans une réflexion cohérente sur nos propres actions et pratiques.

Nous pensons qu'un leadership conjoint nous permet d'impliquer l'ensemble de la communauté dans la fonction éducative.

Nous nous engageons en faveur de la réconciliation et de la paix. Nous pensons qu'elles influencent la manière dont nous résolvons les problèmes et affrontons les crises en nous permettant d'adopter d'autres approches.

SIX.

Être des personnes qui vivent dans la générosité et la joie

Nous reconnaissons que la vision de Sophie en matière d'éducation est ancrée dans un esprit de générosité et l'appréciation profonde de la joie.

Nous sentons que la recherche de l'équilibre et du silence est essentielle à la capacité de donner de la joie aux autres.

Nous savons que le fait d'être une personne reconnaissante renforce la capacité à être généreuses.

Nous croyons qu'en invitant les autres à expérimenter l'espérance, nous devons projeter un esprit de joie et de générosité à travers nos paroles et nos actions.

“Si j'avais ma vie à revivre, je chercherais à la vivre dans une totale ouverture à l'Esprit Saint”.

- Sainte Madeleine Sophie Barat



Considérations pour la Formation à la Mission des Éducateurs et Éducatrices du Sacré-Cœur

La formation continue des éducateurs et éducatrices du Sacré-Cœur est essentielle pour transmettre la vision de Sophie.

Si les programmes de formation à la mission doivent tenir compte des spécificités culturelles, la formation des éducateurs et éducatrices du Sacré-Cœur comporte certains éléments universels :

Sainte Madeleine Sophie Barat

- Compréhension de base de sa biographie avec un accent sur le contexte politique et historique.
- Exploration de la relation de Sophie avec le Christ et de son orientation vers l'Esprit Saint.
- Connaissance de la perception de Sophie de la prière comme vie intérieure ou esprit intérieur.
- Sophie conçoit l'éducation comme un moyen de communiquer l'amour.

L'esprit et le charisme de la Société du Sacré-Cœur

- Compréhension de notre mission de découvrir et de révéler l'amour de Dieu en réponse aux besoins urgents de notre monde
- Appréciation de la dynamique d'être entièrement contemplatif et apostolique
- Engagement à l'interculturalité
- Engagement à la JPIC

Appels des priorités apostoliques en vue de revitaliser la mission de la Société du Sacré-Cœur

- L'Éducation
- La Spiritualité
- La JPIC
- La Formation

Valeurs fondamentales que nous souhaitons défendre

- Co-responsabilité
- Collaboration
- Intégration
- Transformation
- Subsidiarité

Se concentrer sur les points essentiels de la philosophie de l'éducation du Sacré-Cœur, y compris les caractéristiques d'un éducateur et éducatrices du Sacré-Cœur et la méthodologie de l'éducation du Sacré-Cœur.

À l'avenir, les programmes de formation et les ressources de soutien seront partagés par le biais d'une bibliothèque numérique.

Remerciements à Stephen B. Whatley de nous avoir permis d'utiliser ses images.

Toutes les images sont de Stephen B. Whatley.
stephenbwhatley.com

Couverture : Sainte Madeleine Sophie Barat. 2020

P3 : La gloire du Christ - Jour de Pâques. 2008

P4 : Fleurs d'automne d'East Dulwich. 2022

P8 : L'oiseau bleu de l'espoir. 2009

P10 : Lys roses dans un vase de Florence. 2002

Quatrième de couverture : Rhossili Bay, Swansea. 2011



Society of the Sacred Heart
Sociedad del Sagrado Corazón
Société du Sacré-Cœur

