

## CHRONOLOGIE : DE LA MORT DE MADELEINE SOPHIE BARAT À NOS JOURS.

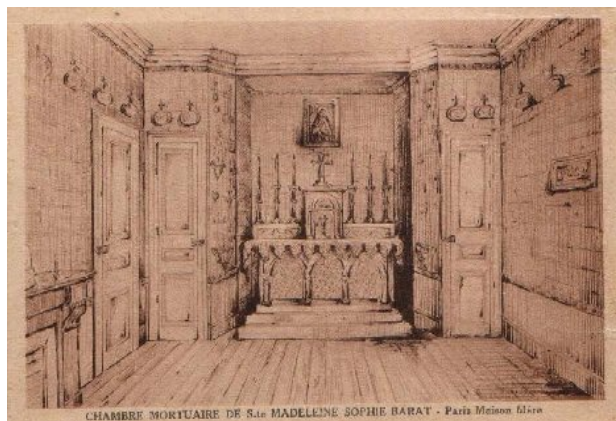
De 1865 à 1904 en France. De 1906 à 2006 en Belgique. Retour à Paris 100 ans plus tard.



1865-25 mai: Madeleine Sophie meurt à l'*Hôtel Biron*, Paris.



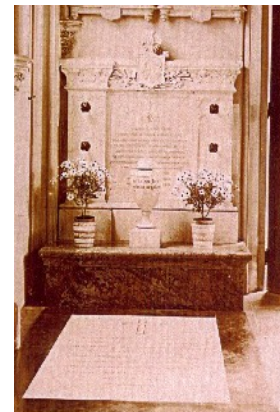
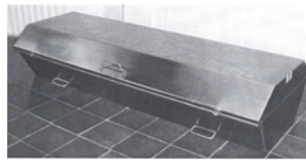
1865-29 mai: elle est enterrée au cimetière de Conflans (France).



1872 La mère Goetz demande toutes les lettres (14.000) de Madeleine Sophie Barat et les témoignages sur sa sainteté. Des tribunaux ecclésiastiques sont établis à la Maison Mère et à Rome, devant lesquels des témoins font des déclarations sur la vie de la fondatrice. En 1873, la mère Goetz retourne à Rome pour apporter son témoignage.



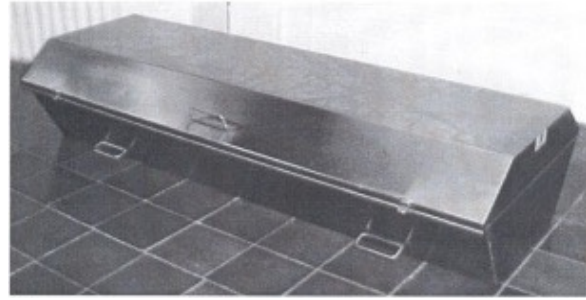
1893 - 2 octobre : le corps de Madeleine Sophie est exhumé pour procéder à la reconnaissance canonique de la dépouille d'une future sainte française. Le corps est resté intact.



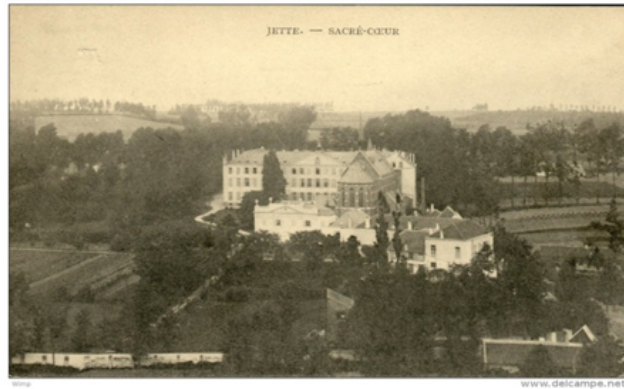
1893 - 26 octobre : le corps est déplacé à la crypte de la chapelle des Douleurs à Conflans (France).



1904 - 30 avril : en raison des expulsions de France, le corps est transféré à l'église Saint-Pierre de Jette (Bruxelles, Belgique) pour être inhumé à la crypte de la grande chapelle néogothique. Le cercueil n'a pas été ouvert.



Église Saint-Pierre - Jette, **Belgique** (Autel de sainte Madeleine Sophie Barat)

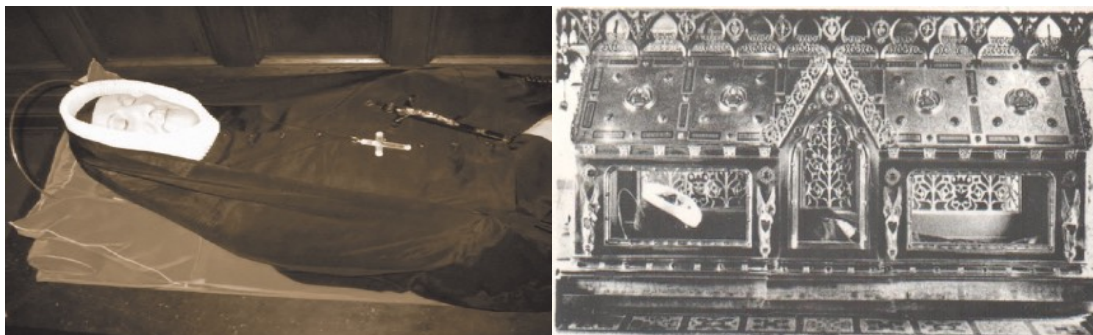


1908 - 28 mars. Le cercueil de plomb, de pin et de chêne est ouvert pour une nouvelle reconnaissance de la dépouille. Le corps est retrouvé intact. Jette, **Belgique**



B. MAGDALENA SOFIA BARAT  
Fundadora de las Religiosas del Sagrado Corazón.—Fiesta el 25 de Mayo.

1908 - 24 mai : Sophie a été placée dans la châsse. Elle est béatifiée à **Rome**.



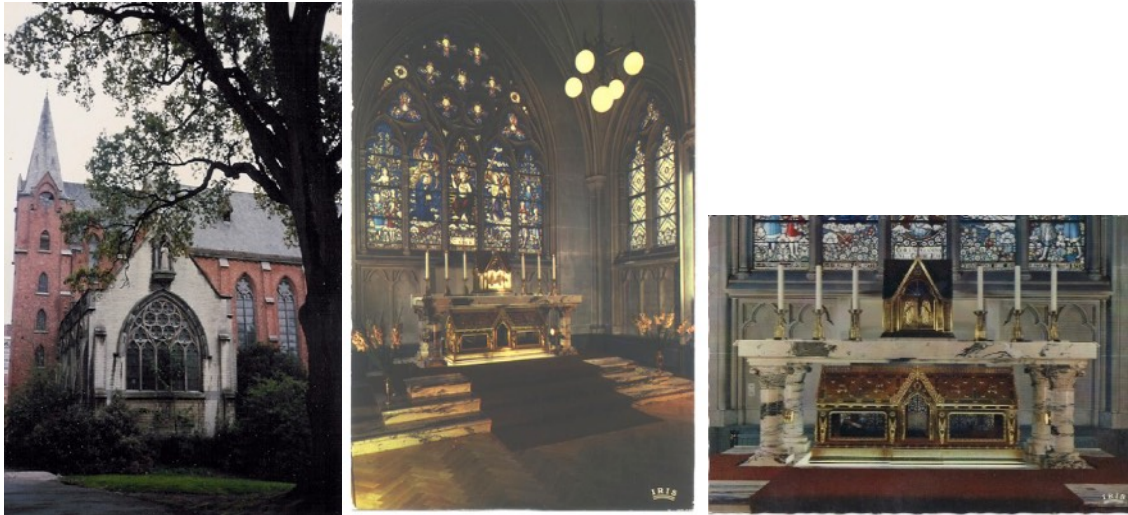
1908 - du 27 juillet au 13 août : le cercueil est ouvert plusieurs fois. Un masque de son visage et un reliquaire destiné à contenir son corps sont réalisés. Jette, **Belgique**



1909 - 30 avril : le corps de Madeleine Sophie est placé dans la châsse, qui est à son tour déposée dans une partie latérale de la grande chapelle Saint-Pierre de Jette. **Belgique**



1925 - 25 mai : Madeleine Sophie est canonisée à Rome.



1934 - 11 septembre : la châsse est déplacée vers une nouvelle chapelle, dédiée à la sainte et adjacente à la chapelle néogothique de Jette, **Belgique**.



1982 - 2 octobre : la plupart des sœurs ont quitté Jette (**Belgique**). Un petit nombre d'entre elles sont restées au Château Bonaventure, connu sous le nom de « Petit Château » et qui avait été acheté par sainte Madeleine Sophie.



1994 - 17 février : suite à la démolition de la grande chapelle de sainte Madeleine Sophie, la châsse est de nouveau inaccessible et est transférée au « Petit Château », Jette (**Belgique**). La pièce dans laquelle est placée la châsse devient un oratoire provisoire.



1998 - 24 mai : la châsse est transférée à la chapelle de la communauté du 31, rue de l'Abondance (**Bruxelles**), qui accueille les pèlerins.



2006 - depuis septembre : le Conseil général a décidé de transférer la châsse à l'église Saint-François-Xavier (**Paris**), en face de l'endroit où vécut - et mourut - sainte Madeleine Sophie (33, boulevard des Invalides).

### Retour à Paris 100 ans plus tard



2009 - 19 juin. Le transfert vers l'église Saint-François-Xavier (**Paris**) a lieu le jour de la fête du Sacré-Cœur.

Sources : Archives générales, Villa Lante, Rome et Province de Belgique - Pays-Bas. Bruxelles

**Carmen Victoria de Soloaga rscj**  
Province d'Espagne