

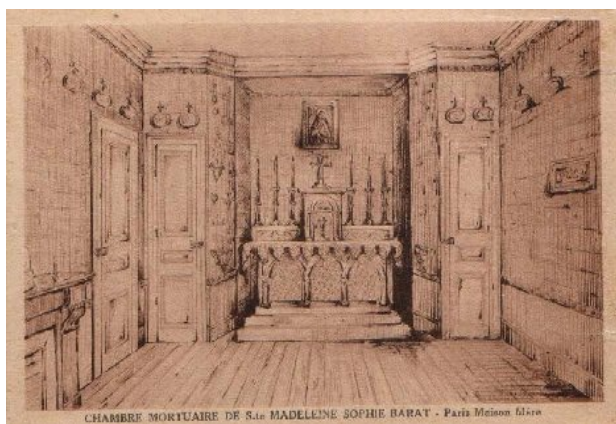
CRONOLOGÍA: DE LA MUERTE DE MAGDALENA SOFÍA BARAT A NUESTROS DÍAS.
De 1865 a 1904 en Francia. De 1906 a 2006 en Bélgica. Regresa a Paris después de 100 Años.



1865-25 de mayo: Magdalena Sofía fallece en Paris *Hôtel Biron*.



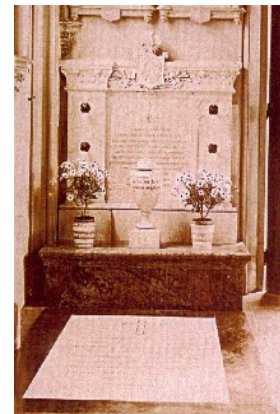
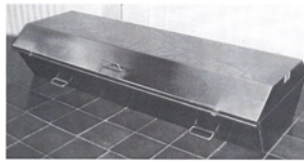
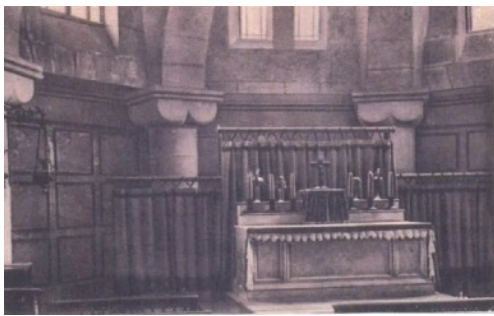
1865-29 de mayo: Es enterrada en el cementerio de Conflans (Francia).



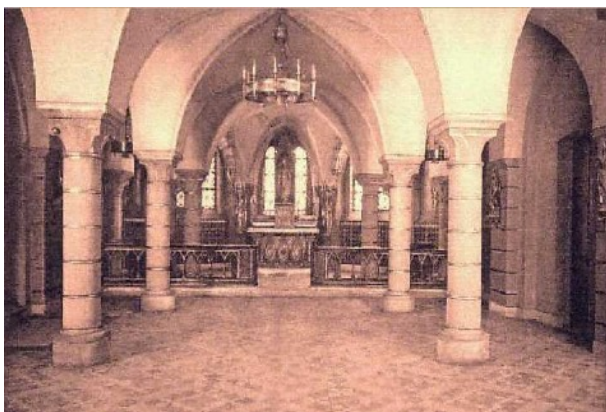
1872 La Madre Goetz pide todas las cartas (14.000) de Magdalena Sofía Barat y testimonios sobre su santidad. Se establecen tribunales eclesiásticos en la Casa Madre y en **Roma**, ante los que declaran los testigos de la vida de la fundadora. En 1873, La Madre Goetz va de nuevo a **Roma** para presentar su testimonio.



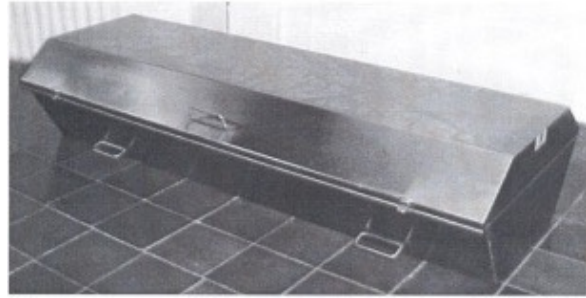
1893 - 2 de octubre: El cuerpo de Magdalena Sofía es exhumado para el reconocimiento canónico de los restos de una futura santa francesa. Se encuentra incorrupto.



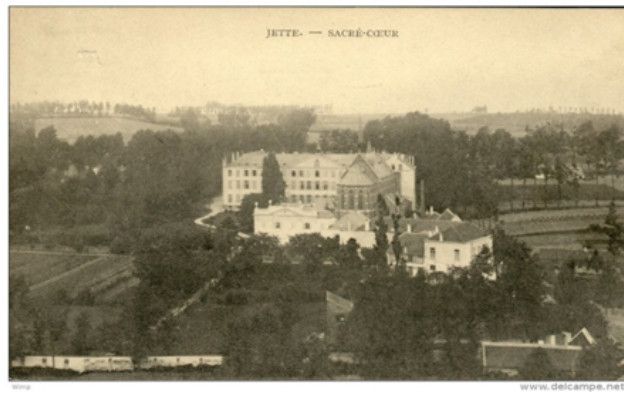
1893 - 26 de octubre: el cuerpo es trasladado a la cripta de la capilla de los Dolores en Conflans (Francia).



1904 - 30 de abril: Debido a las expulsiones de Francia, el cuerpo es transferido a Jette-Saint Pierre (Bruselas, Bélgica) para ser inhumado en la cripta de la gran capilla neogótica. El ataúd no fue abierto.



Eglise Sante Pierre - Jette **Bélgica** (Altar de Santa Magdalena Sofía Barat)

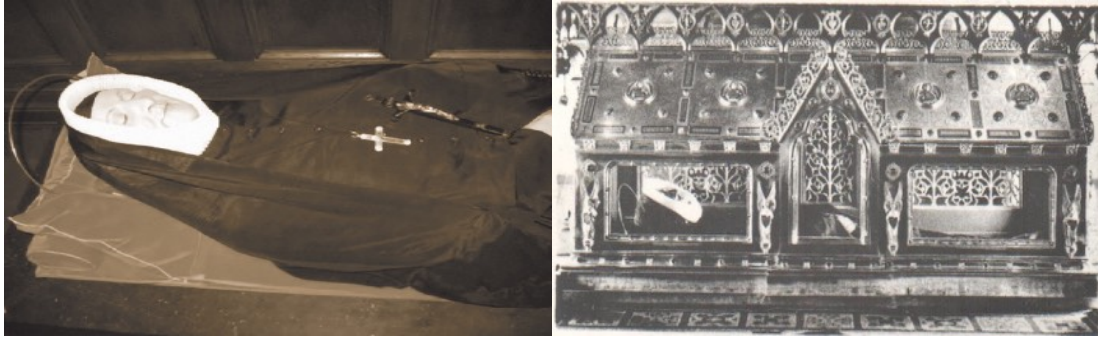


1908 - 28 de marzo. Se abre el ataúd de plomo abeto y roble, para un nuevo reconocimiento de los restos. El cuerpo es hallado incorrupto. Jette **Bélgica**



B. MAGDALENA SOFIA BARAT
Fundadora de las Religiosas del Sagrado Corazón.—Fiesta el 25 de Mayo.

1908 - 24 de mayo se pone a Sofía en la "châsse". Es declarada beata. **Roma**



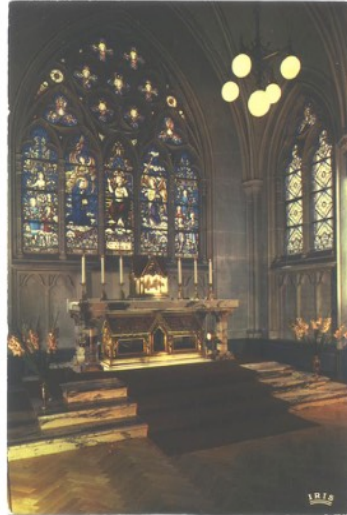
1908 - del 27 de julio al 13 de agosto: El ataúd se abre varias veces. Se hace una máscara de la cara y el relicario destinado a contener su cuerpo. Jette **Bélgica**



1909 - 30 de abril: El cuerpo de Magdalena Sofía se coloca en la “châsse, en el lateral en la capilla grande de Jette-Sant-Pierre. **Bélgica**



1925 - 25 de mayo: Magdalena Sofía es canonizada en **Roma**.



1934 - 11 de septiembre: La “châsse” se desplaza a una nueva capilla dedicada a la santa colindante a la capilla neogótica de Jette **Bélgica**



1982 - 2 de octubre: La mayoría de las hermanas dejaban Jette **Bélgica**. Un pequeño grupo de ellas en el “Château Bonaventure”, conocido como “Petit Château” y que fue comprado por Santa Magdalena Sofía.



1994 - 17 de febrero: Después de la demolición de la capilla grande de santa Magdalena Sofía se vuelve inaccesible por lo que la “châsse” es trasladada al “Petit Château” Jette **Bélgica**. El salón en el cual se coloca a “châsse” se convierte en un oratorio provisional.



1998 - 24 de mayo: La "châsse" es trasladada a la capilla de la comunidad de la 31 rue de l'Abondance, Bruselas que acoge peregrinos.



2006 desde Septiembre: El Consejo General decide trasladar la "châsse" a la iglesia de Saint François-Xavier Paris, enfrente del lugar en el que Santa Magdalena Sofía vivió y murió, Le boulevard des Invalide N°33.

Regresa a Paris después de 100 Años



2009 - el 19 de junio. La fecha del traslado se fija para el fiesta del Sagrado Corazón. Iglesia San Francisco Javier, Paris

Fuentes: Archivos Generales, Villa Lante, Roma y Provincia de Bélgica-Holanda. Bruselas

Carmen Victoria de Soloaga rscj
Provincia de España